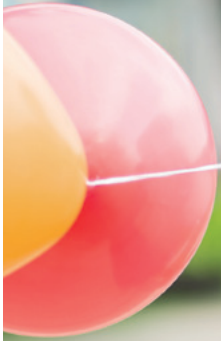


Vietnamese



**SSI** multicultural foster care  
strengthening children through culture

Trở thành người chăm sóc nuôi dưỡng

**SSI**   
settlementservices  
international

## Every child has a right to a safe, happy and permanent home.

Usually, the best place for them is with their family; however, there are some children and young people for whom it is not safe to live with their families.

SSI Multicultural Foster Care provides support for children and young people from culturally and linguistically diverse (CALD) backgrounds who can't live with their families and are in out-of-home care.

While we have a focus on recruiting foster carers from CALD backgrounds, we are always interested to hear from people of any background who have a genuine interest in providing a safe, caring and stable home for these children and young people.

## Mọi trẻ em đều có quyền được sống trong một ngôi nhà ổn định, an toàn và hạnh phúc.

Thông thường, nơi tốt nhất cho trẻ là trong gia đình của mình; thế nhưng cũng có một số trẻ em và thanh niên rơi vào hoàn cảnh không an toàn nếu sống trong gia đình mình. Tình hình này có thể chỉ kéo dài trong thời gian ngắn, nhưng cũng có thể lâu dài hoặc mãi mãi.

SSI Multicultural Foster Care là chương trình chăm sóc nuôi dưỡng cung cấp sự hỗ trợ cho thanh thiếu niên có nguồn gốc xuất thân văn hóa và ngôn ngữ đa dạng (CALD) vì các em không thể sống chung cùng gia đình và cần được chăm sóc nuôi dưỡng ngoài gia đình.

Chương trình bao gồm trẻ em người Việt. SSI Multicultural Foster Care đang tìm kiếm người Việt làm việc chăm sóc nuôi dưỡng để cho các em này được sống trong mái ấm gia đình an toàn, quan tâm và ổn định.



## Thế nào là người chăm sóc nuôi dưỡng?

Người chăm sóc nuôi dưỡng cung cấp một môi trường an toàn cho những thanh thiếu niên gặp khó khăn cần chăm sóc ngoài gia đình bằng cách giúp các em trở thành một người thân trong chính gia đình và ngôi nhà của mình.

Có hơn 18500 thanh thiếu niên hiện đang được chăm sóc ngoài gia đình ở tiểu bang NSW. Người chăm sóc nuôi dưỡng đóng vai trò quan trọng trong việc giúp đỡ cung cấp một mái ấm và gia đình ổn định cho rất nhiều các em này.

Làm người chăm sóc nuôi dưỡng là cơ hội giúp đỡ một thiếu niên hoặc thanh niên đã từng phải trải qua những hoàn cảnh khó khăn. Quý vị có thể giúp đỡ bằng cách hỗ trợ cho các em trong thời gian các em đang phải chờ tới ngày được trở về với cha mẹ, hoặc bằng cách cho các em được một mái ấm quan tâm, an toàn và ổn định để các em trưởng thành trong thời gian lâu dài.

Bằng việc cung cấp sự hướng dẫn, nhẫn nại, hỗ trợ, ổn định và cổ vũ khuyến khích các em, người chăm sóc nuôi dưỡng mang lại sự khác biệt thực sự cho cuộc sống của các em.



# Những phẩm chất nào cần có ở một người chăm sóc nuôi dưỡng tốt?

Mỗi người chăm sóc nuôi dưỡng đều có những kỹ năng, phẩm chất và hoàn cảnh gia đình khác nhau. Tất cả người chăm sóc đều được cung cấp thông tin, được huấn luyện và thẩm định để được trao trách nhiệm làm người chăm sóc nuôi dưỡng.

Những phẩm chất chính yếu để trở thành người chăm sóc nuôi dưỡng hữu hiệu là có sự quan tâm thật sự và chú trọng đến sự an sinh và tương lai của các em. Những đặc tính quan trọng khác nữa là:

- lòng cảm thông và biết lắng nghe
- sự kiên trì khi tình hình trở nên khó khăn
- cam kết hỗ trợ cho trẻ có được mái ấm và gia đình quan tâm, ổn định
- tính linh hoạt và khả năng thích ứng
- lòng nhẫn nại và tính hài hước
- sự ổn định và thái độ nhất quán trong trong đời sống cá nhân cũng như gia đình
- sẵn lòng cùng phối hợp làm việc với những người khác trong cuộc đời của trẻ chẳng hạn như những người là cha mẹ đẻ, anh chị em và bà con ruột thịt của em đó
- khả năng dịu dặt và kỷ luật trẻ em mà không cần phải trừng phạt thể chất
- chăm sóc sức khỏe thể chất và tinh thần của bản thân và của mọi người trong gia đình mình

- sẵn lòng phối hợp làm việc với nhân viên đảm trách trường hợp khi phải có quyết định
- sẵn lòng hỗ trợ trẻ để phát triển ý thức về bản thân có thể là trong các mặt văn hóa, ngôn ngữ và tôn giáo và sự gắn kết với cộng đồng của trẻ.

## Vì sao một số em cần được chăm sóc nuôi dưỡng?

Mọi trẻ em đều khác nhau và nguyên nhân các em cần được chăm sóc cũng khác nhau.

Thanh thiếu niên cần được chăm sóc khi các em phải rời cha mẹ và gia đình ruột thịt vì các em bị rơi vào hoàn cảnh rất không an toàn.

Có rất nhiều nguyên nhân khác nhau dẫn đến việc cha mẹ không có khả năng chăm sóc con cái. Đôi khi do hoàn cảnh cha mẹ bị trầm cảm hoặc bị những vấn đề tâm thần khác, do hoàn cảnh xảy ra bạo hành trong gia đình hoặc vì vấn đề rượu chè và ma túy. Cũng có khi là nhiều nguyên nhân cộng lại.

Thanh thiếu niên được chăm sóc nuôi dưỡng sẽ cần rất nhiều thời gian và sự hỗ trợ để giúp các em hiểu được hoàn cảnh của mình. Muốn làm được điều này cần phải nói chuyện với các em về nguyên nhân vì sao các em lại ở đây và những quyết định cần có để giúp các em sống trong một mái ấm an toàn, ổn định và lâu dài.

# Vì sao trẻ em xuất thân là người Việt cần có người chăm sóc nuôi dưỡng là người Việt?

Trẻ em có rất nhiều nhu cầu khác nhau, bao gồm quyền được chăm sóc y tế tốt, được học hành, và được có thông tin về danh tính, gia đình và văn hóa của mình.

Trẻ em được chăm sóc nuôi dưỡng mà được hỗ trợ để học hỏi và duy trì mối liên hệ với văn hóa, tôn giáo và ngôn ngữ của mình sẽ trưởng thành tốt hơn những em không được hỗ trợ về các mặt đó. Những gắn kết này giúp cho trẻ em hiểu được nguồn gốc xuất thân của mình và xây dựng ý thức mình thuộc về đâu, đồng thời cảm nhận được đặc tính cá nhân của mình về mặt văn hóa, tôn giáo và ngôn ngữ.

Giúp trẻ em duy trì được mối liên hệ với văn hóa, ngôn ngữ và tôn giáo của các em cũng là giúp cho các em dễ dàng hòa nhập nếu và khi các em nối lại quan hệ hoặc được trở về với cha mẹ đẻ và bà con ruột thịt.

SSI Multicultural Foster Care chú trọng mạnh mẽ tới việc giúp đỡ trẻ em duy trì được sự gắn kết này. Cùng với sự hỗ trợ của nhân viên đảm trách, người chăm sóc nuôi dưỡng sẽ cam kết giúp đưa trẻ ở với mình được học hỏi và gắn kết với văn hóa, tôn giáo và ngôn ngữ của em đó.

Đối với người chăm sóc không có cùng nguồn gốc văn hóa, nhóm nhân viên của SSI Multicultural Foster Care sẽ phối hợp làm việc cùng với người chăm sóc, với đứa trẻ, với cha mẹ đẻ, và khi cần, cả với nhân viên cùng nguồn gốc văn hóa để xây dựng và triển khai kế hoạch chăm sóc về văn hóa để giúp người chăm sóc đáp ứng các nhu cầu văn hóa của em đó.

văn hóa/  
ngôn ngữ/  
tín ngưỡng  
=  
bản ngã/  
sự thuộc về

# Các phương án chăm sóc nuôi dưỡng

Việc chăm sóc nuôi dưỡng như thế nào sẽ phụ thuộc vào nhu cầu và hoàn cảnh của từng em. Bao gồm:

## Chăm sóc khẩn cấp

Chăm sóc khẩn cấp là dành cho các em cần được chăm sóc khẩn cấp vì những lo ngại tức thời về mặt an toàn cho các em. Chăm sóc khẩn cấp có thể là trong vài đêm tới vài tuần.

## Chăm sóc ngắn hạn tới trung hạn

Chăm sóc ngắn hạn tới trung hạn có thể kéo dài bất cứ thời gian nào từ vài tuần tới vài tháng. Nếu phù hợp với lợi ích tốt nhất của trẻ và nếu an toàn, SSI Multicultural Foster Care sẽ làm việc với Bộ Dịch vụ gia đình và cộng đồng cùng các gia đình trong thời gian này để đưa trẻ trở lại cho cha mẹ em chăm sóc.

Khi việc đưa trẻ trở lại gia đình ruột thịt của mình không còn là mục tiêu cho em đó nữa thì cần thu xếp nuôi dưỡng ngắn hạn trong thời gian thăm định bà con ruột thịt của em để quyết định về việc chăm sóc dài hạn.

Nếu phương án này không thực hiện được, thì phải thu xếp chăm sóc ngắn hạn tới trung hạn cho đến khi tìm được người chăm sóc nuôi dưỡng dài hạn vĩnh viễn cho đứa trẻ.

## Chăm sóc đỡ cho cha mẹ được nghỉ ngơi

Thình thoảng cha mẹ đẻ hoặc người chăm sóc nuôi dưỡng cần một thời gian để nghỉ ngơi. Chăm sóc đỡ cho cha mẹ được nghỉ ngơi là việc chăm sóc các em trong thời gian ngắn nhằm giúp cho cha mẹ đẻ hoặc người nuôi dưỡng được nghỉ ngơi, như là trong dịp nghỉ hè hoặc ngày cuối tuần.

## Chăm sóc dài hạn hoặc vĩnh viễn

Người chăm sóc dài hạn hoặc vĩnh viễn là người nhận trách nhiệm và cam kết sẽ chăm sóc vĩnh viễn cho thanh thiếu niên đó. Đối với một số các em, việc chăm sóc lâu dài có thể bao gồm lệnh tòa cho quyền giám hộ hoặc nhận con nuôi theo hình thức công khai.

Thanh thiếu niên đó trở thành người thân trong gia đình chăm sóc nuôi dưỡng ít nhất là cho đến khi các em đủ 18 tuổi và thường là trong nhiều năm sau đó nữa.

Những phẩm chất đặc biệt của người chăm sóc dài hạn bao gồm khả năng chăm sóc và hỗ trợ cho trẻ để trẻ đáp ứng được các nhu cầu của bản thân. Điều này cũng bao gồm việc giúp trẻ duy trì liên lạc với gia đình ruột thịt của mình.

# Điều trông đợi đối với người chăm sóc nuôi dưỡng

## Người chăm sóc nuôi dưỡng trẻ em được đền đáp ra sao?

Mở rộng cửa nhà mình để đón một thanh niên đang cần được chăm sóc và bảo vệ là quyết định và cam kết lớn lao. Mặc dầu việc ấy đôi khi là thử thách, nhưng phần thường còn lớn hơn những lúc khó khăn.

Dưới đây là một số ý kiến của những người chăm sóc nuôi dưỡng về kinh nghiệm bản thân:

*“Quý vị đem tới cho các cháu tình yêu thương và mang lại những gì các cháu thiếu thốn. Hãy đối xử với các cháu như người thân trong gia đình.”*

*“Cuộc sống của chúng tôi đã thay đổi tốt hơn từ khi chúng tôi bắt đầu làm việc chăm sóc nuôi dưỡng. Bạn bè chúng tôi thường nói đám trẻ thật có phước được ở với chúng tôi, nhưng chúng tôi cho rằng chính chúng tôi mới là người có phước nhờ được có các cháu trong nhà mình và trong gia đình mình.”*

*“Bên cạnh những khó khăn còn có niềm vui tuyệt vời khi biết rằng tôi đã giúp cho các cháu này gắn kết với tôn giáo và văn hóa của các cháu, và điều này đã giúp cho chúng trở thành những người mạnh mẽ và hạnh phúc.... Tôi đã mang lại cho các cháu tình yêu thương và sự an toàn mà chúng cần cho tới khi chúng sẵn sàng trở về với gia đình ruột thịt, bởi vậy tôi biết rằng tôi đã thành công trong vai trò làm người chăm sóc nuôi dưỡng.”*



## Các cháu này là người thế nào?

Cũng giống như mọi trẻ em, những trẻ được chăm sóc nuôi dưỡng ngoài gia đình sẽ có cá tính riêng, có ưu điểm và đặc tính riêng. Tuy nhiên, điều quan trọng cần phải lưu ý là các em này đã từng bị hành hạ, ngược đãi hoặc bị bỏ rơi và nay bị tách khỏi gia đình ruột thịt của mình. Bởi thế, không có gì lạ nếu trẻ ở trạng thái bất an, buồn rầu, không tin tưởng ở người khác với tâm trạng lo âu, mất mát và cả giận dữ nữa. Độ tuổi và lai lịch riêng của từng trẻ sẽ có ảnh hưởng tới cách hành xử của các em.

Chăm sóc trẻ ở tâm trạng như vậy có thể là một thử thách. Tuy thế, nhân viên đảm trách của SSI Multicultural Foster Care sẽ phối hợp chặt chẽ với người nuôi dưỡng và với trẻ để cùng nhau vượt qua mọi trở ngại. Trẻ em được chăm sóc nuôi dưỡng là trong độ tuổi từ 0-18. Nhiều em đi cùng anh chị em ruột, nhưng cũng có em được chăm sóc nuôi dưỡng một mình.

## Tôi sẽ được hỗ trợ ra sao?

SSI Multicultural Foster Care cung cấp một loạt các dịch vụ hỗ trợ cho người chăm sóc nuôi dưỡng, cho các em được nuôi dưỡng, cho gia đình người nuôi dưỡng và cho cả gia đình ruột thịt của các em.

Sự hỗ trợ bao gồm:

- nhân viên tới thăm hàng tháng và liên lạc thường xuyên bằng điện thoại
- được huấn luyện ban đầu và huấn luyện thường kỳ, bằng tiếng Việt nếu cần

- được quyền sử dụng đường dây hỗ trợ 24 giờ để được hỗ trợ kịp thời trong tình huống khẩn cấp
- có người chăm sóc thế để được nghỉ ngơi
- được giới thiệu tới một loạt các dịch vụ hỗ trợ

Người chăm sóc nuôi dưỡng được trợ cấp ở mức ấn định hai tuần một lần tùy vào độ tuổi đứa trẻ. Khoản trợ cấp này dùng để trang trải những chi phí như áo quần, ăn uống, học hành và các nhu cầu khác của các em khi các em ở với gia đình người chăm sóc.

## Tôi có được huấn luyện không?

Tất cả những người chăm sóc nuôi dưỡng mới đều được huấn luyện để chăm sóc thanh thiếu niên. Tham gia huấn luyện là điều bắt buộc và là một phần của quy trình đánh giá và ủy nhiệm. Khóa huấn luyện bao gồm các cuộc thảo luận trực tiếp với từng người và dự một khóa huấn luyện ngắn. Việc huấn luyện có thể được thu xếp vào thời gian thuận tiện cho quý vị.

Sau khi đã trở thành người chăm sóc nuôi dưỡng, quý vị vẫn tiếp tục được huấn luyện và tất cả việc huấn luyện là miễn phí. Quý vị cũng có cơ hội gặp gỡ và được hỗ trợ bởi những người chăm sóc nuôi dưỡng khác.

# Tôi có hội đủ điều kiện để trở thành người chăm sóc nuôi dưỡng không?

Bất kỳ ai cũng có thể đăng ký xin làm người chăm sóc nuôi dưỡng chỉ cần hội đủ các điều kiện như nêu dưới đây.

Người đăng ký phải là:

- từ 21 tuổi trở lên
- là công dân Úc hoặc là thường trú nhân Úc
- khỏe mạnh về thể chất và vững chắc về mặt tình cảm, không có bệnh tật gì có thể ảnh hưởng tới khả năng chăm sóc một thanh thiếu niên.

Người chăm sóc nuôi dưỡng thuộc mọi tầng lớp xã hội. Họ có thể là:

- người độc thân, vợ chồng có hôn thú, hoặc đồng giới hoặc không hôn thú
- đang thuê nhà hoặc là chủ nhà
- đang có việc làm hoặc không có việc làm
- là người đã có con cái hoặc là người có quan tâm đặc biệt muốn giúp đỡ trẻ em

# Làm thế nào để đăng ký làm người chăm sóc nuôi dưỡng và tôi sẽ phải làm gì?

Nếu muốn làm người chăm sóc nuôi dưỡng với SSI, quý vị có thể liên lạc với chúng tôi gọi số (02) 8713 9200 hoặc email [fostercare@ssi.org.au](mailto:fostercare@ssi.org.au)

Chúng tôi sẽ thu xếp giờ hẹn để nhân viên nói tiếng Việt tới và nói chuyện với quý vị và gia đình về việc chăm sóc nuôi dưỡng, về những điều liên quan và cách nộp đơn.

Quý vị sẽ nhận được các tài liệu về dịch vụ của chúng tôi và đơn xin đăng ký. Một khi quý vị đã có đủ các chi tiết cần thiết và quyết định tiến tới, bước kế tiếp sẽ là nộp đơn xin đăng ký cho chúng tôi. Chúng tôi có thể giúp quý vị điền đơn đăng ký nếu quý vị cần được sự giúp đỡ.

Kế đó, quý vị sẽ được mời tham gia việc thẩm định để giúp chúng tôi xác định quý vị có hội đủ tiêu chuẩn để trở thành người chăm sóc nuôi dưỡng với cơ sở chúng tôi hay không.

Việc thẩm định ban đầu bao gồm:

- kiểm tra sự an toàn tại nhà của quý vị
- yêu cầu chứng nhận về sức khỏe và về hạnh kiểm
- kiểm tra để được phép làm việc với trẻ em (Working with Children) và kiểm tra về mặt tiền án tiền sự đối với những người lớn đang sống trong gia đình
- tham gia khóa huấn luyện
- chúng tôi sẽ phỏng vấn thẩm định quý vị cùng những người trong gia đình



## Settlement Services International – Về Tổ chức Dịch vụ định cư quốc tế

Settlement Services International (SSI) là tổ chức cộng đồng, phi lợi nhuận, chuyên cung cấp một loạt các dịch vụ trong lĩnh vực định cư nhân đạo, thu xếp nơi ở, trợ giúp cho người xin tỵ nạn, chăm sóc nuôi dưỡng đa văn hóa, hỗ trợ người khuyết tật và dịch vụ việc làm ở NSW.

SSI cũng là tổ chức quản lý toàn tiểu bang đối với 11 Trung tâm giúp đỡ di dân và Dịch vụ đa văn hóa ở mọi nơi ở tiểu bang NSW.

Mục tiêu của chúng tôi là xây dựng xã hội đề cao các giá trị đa dạng của mọi người và chủ động cung cấp sự hỗ trợ để đảm bảo sự tham gia có ý nghĩa vào các hoạt động kinh tế xã hội và giúp cho các cá nhân và gia đình đạt được tiềm năng của mình.

# English

## What is a foster carer?

Foster carers provide a safe environment for vulnerable children and young people in out-of-home care by making them a part of their own family and home.

There are more than 18,500 children and young people in out-of-home care in NSW. Foster carers play a vital role in helping to provide a stable home and family for many of these children.

Being a foster carer is an opportunity to help a child or young person who has experienced difficult circumstances. This may be through supporting them while they wait to be returned to their parents' care, or by providing a caring, safe and stable home for them to grow up in.

By providing guidance, patience, support, stability and encouragement, foster carers make a real difference to the lives of children and young people in their care.

## What qualities make a good foster carer?

Each foster carer brings different skills, qualities and family circumstances. All carers are provided with information and training and are assessed and authorised to provide foster care.

The main quality that makes an effective foster carer is to have a genuine interest and focus on the child's wellbeing and future. Other strong attributes include:

- empathy and good listening skills
- perseverance when things get tough
- commitment to support the child with a stable and caring home, and family
- flexibility and adaptability
- patience and a sense of humour

- stability and consistency in your personal and family life
- a willingness to work with other people in the child's life such as birth parents, siblings or extended family
- an ability to guide and discipline children without the use of physical punishment
- looking after the physical and mental health of yourself and your family members
- a willingness to work with caseworkers in making decisions
- a willingness to support the child to develop a sense of identity that may include their culture, language and religion, and connection to community.

## Why do some children need foster care?

Every child is different and the reasons they need care are also different.

Children and young people who need care have been removed from their birth parents and families' care because they have been in a very unsafe situation.

There are many different reasons why parents are not able to look after their children. Sometimes it is as a result of a parent's depression or other mental health concerns, domestic violence, or because of alcohol and drug issues. Sometimes it is a combination of many reasons.

When children and young people come into care they need a great deal of time and support to help them understand their circumstances. This can include talking with them about the reasons they are in care and the decisions being made to help them live in a safe, stable and permanent home.

## Why is it important to help maintain cultural connections?

Children have many and different needs, including the right to good health care, education, and information about their identity, family and culture.

Children in foster care who are supported to learn about and maintain a connection to their culture, religion and language have better outcomes as they grow up than those who are not supported in this way. These connections help children to understand where they have come from and to develop their sense of belonging, and cultural, religious and linguistic identity.

Helping children stay connected with their culture, language and religion also helps if and when children are returned or reconnected to their birth parents and/or extended family.

SSI Multicultural Foster Care has a strong focus on helping children to maintain these connections. Together with the support of a caseworker, foster carers will be committing to helping the child placed with them to learn about and remain connected with their culture, religion and language.

For carers who are not from the same cultural background, the SSI Multicultural Foster Care team works with the carers, the child and their birth parents and, where needed, culturally specific workers.

Together they develop and put in place a cultural care plan that will assist the carer to meet the child's cultural needs.

## Foster care options

The type of foster care provided for a child will depend on their individual needs and circumstances. They include:

### Emergency care

Emergency care is for children who need an urgent placement because there are immediate concerns for their safety. The duration of this type of care can range from a few nights to a few weeks.

### Short- to medium-term care

Short- to medium-term care can last from anywhere between a few weeks to a number of months. Where it is in the child's best interests, and it is safe to do so, SSI Multicultural Foster Care works with the Department of Family and Community Services and families to restore a child to their parents' care during this time.

When restoration to the birth family is not the goal for the child, short-term foster care is required while the child's extended family is assessed to provide for his or her long-term care.

If this is not an option, short- to medium-term care is needed until a suitable foster carer is found to provide for the child's long-term permanent care.

### Respite care

From time to time, birth parents or foster carers need a break from their caring role. Respite care involves looking after children for short periods of time to allow their birth parents or foster carers to have a break, for example, over school holidays or weekends.

### Long-term or permanent care

Long-term or permanent carers are foster carers who take on the responsibility and commitment to care for a child or young person on a permanent basis. For some children permanent care may include a guardianship order or open adoption.

The child or young person becomes part of the foster carer's family at least until they turn 18 years old, and often for many years after.

The unique qualities of long-term foster carers include the capacity to provide for the child's long-term care and support them to meet their needs. This can include helping them maintain contact with their birth family.

## What to expect as a foster carer

### What are the rewards of providing foster care to a child?

Opening your home to a child or young person in need of care and protection is a big decision and commitment. While challenging at times, the rewards outweigh any difficult times. Following are some comments from foster carers about their personal experiences:

*"Our lives have changed for the better since we started being foster carers. Friends often tell us that our foster children are blessed to be in our care, but we think we are the ones who are blessed to have them in our home and family."*

*"You give them your love and give them what they have missed out on. Treat them as though they are part of the family."*

*"With the challenges come the highlights of knowing that I have helped these children to stay connected with their religion and their culture, and this has helped them become strong and happy people...I have given them the love and security they needed, until they were ready to return to their family, so I know that I have been successful in my role as a foster carer."*

### What will the children be like?

Like all children, those in foster care will have unique personalities, strengths and qualities. It is important to note, however, that these are children who have experienced abuse or neglect, and have been removed from their birth families' care. As a result, it is not uncommon for the children to be insecure, and feel sadness, distrust, anxiety, grief and even anger. The age of the child and his or her individual history will influence their behaviours.

It can be challenging to look after children who feel this way. SSI Multicultural Foster Care caseworkers work closely with foster carers and children in care to work through

difficulties. Children in foster care can be aged from 0–18 years. Many children are part of a sibling group, but some come into care on their own.

### What support will I receive?

SSI Multicultural Foster Care provides a range of support services to foster carers, children and young people in care, the foster carer's family and the child's birth family.

This support includes:

- regular phone contact and monthly visits
- initial and ongoing training
- access to 24 hour on-call phone support for crisis situations
- respite care
- referrals to a range of support services.

Foster carers receive a fixed fortnightly allowance based on the age of the foster child. This allowance is to meet the cost of clothing, food, education and other needs of the child or young person in their care.

### Will I get training?

All new foster carers are trained to care for children and young people. Training is mandatory and part of the assessment and authorisation process. Training includes one-on-one discussions and a short training course. This can be arranged at a time to suit you.

There is ongoing training once you become a foster carer and all training is free of charge. There are also opportunities to meet, and be supported by, other foster carers.

## Am I eligible to become a foster carer?

Anyone can apply to become a foster carer as long as they meet the conditions set out below.

Applicants must be:

- over 21 years of age
- an Australian citizen or permanent resident

- in good physical and emotional health without any medical condition that may affect their ability to care for a child or young person.

Foster carers come from all walks of life. They can be:

- single, married, or in a same sex or de facto relationship
- a renter or home owner
- working or not working
- a parent already, or someone who has a strong interest in helping children.

## How do I apply to become a foster carer?

If you are interested in becoming a foster carer with SSI, contact us on (02) 8713 9200 or email [fostercare@ssi.org.au](mailto:fostercare@ssi.org.au)

We will arrange a time to come and speak with you and your family about foster care, what it involves, and how to apply.

You will be provided with written information about our service and an application form. Once you have gathered the information you need and you decide you want to proceed, the next step will be to submit the application form to us.

You will then be invited to participate in an assessment process that will help us determine whether you are eligible to become a foster carer with our service.

The initial process includes:

- a safety inspection of your home
- a request for medical and personal references
- checks for Working with Children and criminal records for all adult members of your household
- participation in training
- assessment interviews with you and members of your household.

culture/  
language/  
religion  
=  
identity/  
belonging

## About SSI

Settlement Services International (SSI) is a community-based not-for-profit organisation providing a range of services in the areas of humanitarian settlement, housing, asylum seeker assistance, multicultural foster care, disability support and employment services in NSW.

SSI is also the state-wide umbrella organisation for 11 Migrant Resource Centres and Multicultural Services across NSW.

Our vision is to achieve a society that values the diversity of its people and actively provides support to ensure meaningful social and economic participation and to assist individuals and families reach their potential.

**Contact us:**

SSI Multicultural Foster Care

**t:** (02) 8713 9200

**e:** [fostercare@ssi.org.au](mailto:fostercare@ssi.org.au)

**[www.ssi.org.au](http://www.ssi.org.au)**

SSI Multicultural Foster Care is funded by NSW Family and Community Services

SSI Multicultural Foster Care được tài trợ bởi Bộ Dịch vụ Gia đình và Cộng đồng NSW